

# Starfsáætlun

2013 - 2014



Hraunvallasaskóli

## Efnisyfirlit

Fylgt úr hlaði .....	bls. 2.
Merki Hraunvallaskóla .....	bls. 3.
Stefnukort Hraunvallaskóla .....	bls. 4.
Hlutverk Hraunvallaskóla .....	bls. 5.
Meginmarkmið.....	bls. 6.
Markmið .....	bls. 7.
Þjónusta .....	bls. 7.
Fjármál .....	bls. 7.
Ferli .....	bls. 7.
Mannauður.....	bls. 8.
Umbótaáætlun Hraunvallaskóla skólaárið 2013 - 2014.....	bls. 9.
Verkefnaáætlun Hraunvallaskóla 2013 - 2014 .....	bls. 11.
Verkefnaáætlun.....	bls. 12.
Tímaás verkefnaáætlunar.....	bls. 14.
Mælikvarðar.....	bls. 15.
Skipurit Hraunvallaskóla .....	bls. 16.
Sjálfsmat leikskóla.....	bls. 17.
Endurmat leikskóla.....	bls. 18.

## Fylgt úr hlaði

Starfsáætlun Hraunvallaskóla á sér upphaf í árangursstjórnunarsamningi sem skólinn gerði við bæjarstjóra Hafnarfjarðar haustið 2006. Með samningnum skuldbundu stjórnendur skólans sig til að móta trúverðuga áætlun og stefnumótun með starfsáætlun. Fullmótuð starfsáætlun var fyrst birt í apríl 2007. Starfsáætlunin sem nú er birt nær til skólaársins 2013 -2014. Hún var yfirfarin með tilliti til þeirra verkefna sem skólinn leggur áherslu á og umbótaáætlun skólans er byggð á.

Starfsáætlunin er lík frá ári til árs þó eru alltaf einhver verkefni sem detta út en önnur koma í staðinn. Hér er um að ræða lifandi plagg sem þarf að vera í sífelldri endurskoðun eftir þeim áherslum sem eru í gangi hverju sinni í skólastarfinu. Á hverju ári er unnið að því að efla skólastarfið. Unnið er að gerð skólanámskrár fyrir leikskólann.

Starfsáætlun skólans er unnin með hliðsjón af Skólastefnu Hafnarfjarðar, Aðalnámskrá leikskóla og lögum um leikskóla.

Í þessu skjali kemur fram stefnukort skólans, hlutverk og meginmarkmið. Fram koma markmið sem við höfum sett okkur hvað varðar þjónustu, fjármál og mannauðsmál. Verkefnaáætlun hefur verið gerð og fundin viðmið skólastarfsins. Markmið hafa verið yfirfarin og uppfærð eftir því sem tilefni er til.

Símenntunaráætlun skólans er unnin með tilliti til starfsáætlunar og með henni er verið að skjóta styrkari stoðum undir það starf sem við erum að vinna í Hraunvallaskóla.

Hraunvallaskóla, júlí 2013

Sigrún Kristinsdóttir skólastjóri leikskóla  
Sigríður Ólafsdóttir aðstoðarskólastjóri leikskóla

# Merki Hraunvallaskóla

## Segl / Dyggðirnar þrjár



**vinátta ábyrgð samvinna**

Gullnar reglur sem gilda  
í öllum samskiptum hvort sem þau  
eru við sjálfa/n þig eða aðra.

### **Fley (bros)**

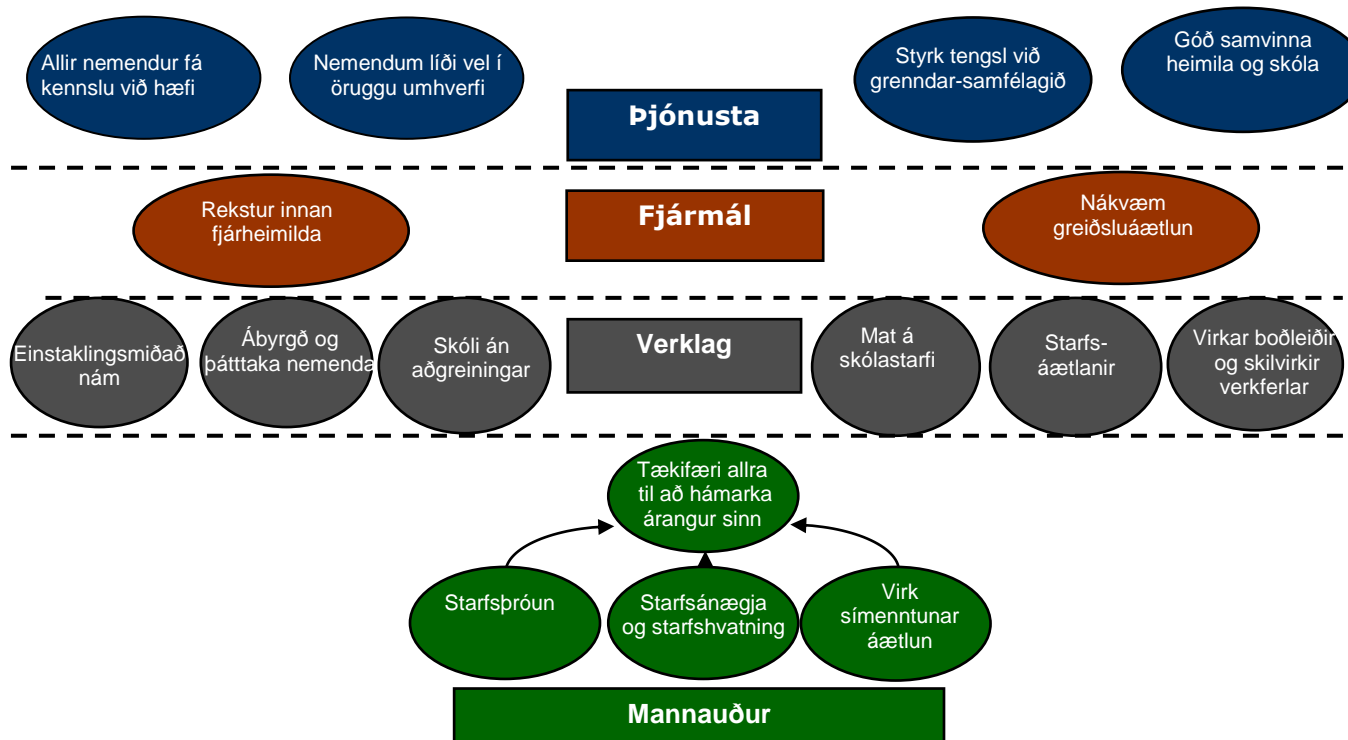
Frelsi, farartæki og jákvæðni  
kemur þér þangað sem þú þarft að fara  
í lífinu – með dyggðirnar þrjár innanborðs  
verður leiðin farsæl.

Litir: Merki gullið og letur dökkgrænt.

Gull: Viska, verðmæti, sól.

Grænt: Gróska, vöxtur, blíða.

# Hraunvallaskóli – framúrskarandi skólastarf



## Hlutverk Hraunvallaskóla

*Hlutverk skólstarfs í Hraunvallaskóla er að veita öllum börnum jafnan rétt til góðrar menntunar við hæfi hvers og eins og efla áhuga og löngun þeirra til frekari menntunar og þroska.*

Hraunvallaskóli – grunnskóli hóf starfsemi sína haustið 2005 í lausum kennslustofum á Ásvöllum. Nemendur voru um 100 í 1.- 4. bekk. Leikskólinn tók til starfa haustið 2006. Hraunvallaskóli, leik- og grunnskóli er til húsa í sömu byggingu við Drekaelli 9. Leikskóli og grunnskóli starfa náið saman enda má segja að nemendur hefji nám í skólanum tveggja ára og ljúki námi við sextán ára aldur eða við lok grunnskóla. Hraunvallaskóli hefur tvisvar sinnum fengið styrk frá Þróunarsjóði grunnskóla til verkefnis, Samþætt starf grunn- og leikskóla. Skólaárið 2012 - 2013 eru um 152 börn í leikskólanum og tæplega 750 börn í grunnskólanum. Í Hraunvallaskóla er íþróttahús, matsalur, bókasafn og mjög góð aðstaða til list- og verkgreinakennslu. Kennt er í opnum kennslurýmum.

Félagsmiðstöðin Mosinn og frístundaskólinn Hraunsel eru starfrækt í skólanum af ÍTH.

Skólinn var formlega vígður 3. október 2008.

Í Hraunvallaskóla hefur verið lögð áhersla á einstaklingsmiðað nám, fjölbreytta kennsluhætti og námsstíla Dunn og Dunn. Hraunvallaskóli vinnur með SMT – skólaþæfni á báðum skólastigum. Hraunvallaskóli náði þeim áfanga að verða sjálfstæður SMT skóli haustið 2011.

## Meginmarkmið skólastarfs í Hraunvallaskóla

- Hraunvallaskóli starfar eftir hugmyndafræði opna skólans þar sem kennslan tekur mið af ólíkum þörfum einstaklinga og kennarar vinna saman í teyllum bæði í kennslustundum og við skipulagningu og undirbúning kennslunnar.
- Í Hraunvallaskóla er lögð áhersla á að nemendur hljóti góða alhliða menntun og fái hvatningu til náms í samræmi við þroska sinn og áhuga.
- Í Hraunvallaskóla er leitast við að efla alhliða þroska barna og hlúa að þeim andlega og líkamlega til þess að þau geti notið bernskunnar og skólagöngunnar í öruggu og uppbyggilegu umhverfi.
- Í Hraunvallaskóla er leitast við að veita öllum börnum jafnan rétt til góðrar menntunar við hæfi hvers og eins og efla áhuga og löngun þeirra til frekari menntunar og þroska.
- Í Hraunvallaskóla er leitast við að vera í góðu samstarfi við heimili barnanna og hafa upplýsingastreymi og aðgengi að starfsmönnum gott.
- Í Hraunvallaskóla er litið svo á að það sé m.a. hlutverk skólans að taka þátt í uppeldi barna, þó að ábyrgðin hvíli fyrst og fremst á foreldrum.
- Í Hraunvallaskóla er SMT – skólafærni (school management training) en áhersla er lögð á vináttu, ábyrgð og samvinnu.
- Skólastefna Hafnarfjarðar er lögð til grundvallar öllu starfi í skólanum.
- Samstarf leik- og grunnskóla er í þróun þar sem nemendur og kennarar og aðrir starfsmenn koma að hinum ýmsu verkefnum sem miða að því að veita öllum börnum jafnan rétt til góðrar menntunar við hæfi út frá þroska og getu.

## Markmið

### Þjónusta:

- Að allir nemendur hafi tækifæri til að afla sér þekkingar og leikni og temji sér vinnubrögð sem veiti þeim tækifæri og metnað til frekari menntunar á sínu áhugasviði.
- Að stuðla að vellíðan og hamingju nemendanna.
- Að kennsla og uppeldisstarf fari fram í öruggu umhverfi.
- Að áhersla sé lögð á að nemendur tileinki sér heilbrigða lífshætti.
- Að bjóða foreldra velkomna í skólann.
- Að auka upplýsingamiðlun til foreldra m.a. með virkri heimasíðu og aukinni vefmiðlun.
- Að auka tengsl við grenndarsamfélagið m.a. með uppákomum og nýtingu húsnæðis.

### Fjármál:

- Að rekstur verði innan fjárheimilda og reglulegt kostnaðareftirlit framkvæmt í gegnum stjórnendakerfið.
- Að gerð verði greiðsluáætlun í upphafi hvers árs og henni fylgt eins og kostur er.

### Verklag:

- Endurmenntun fyrir kennara um einstaklingsmiðaða kennsluhætti og teymisvinnu.
- Styrkja notkun SMT hjá öllu starfsfólki.
- Gera úttekt á þörfinni fyrir umönnun annars vegar og sérkennslu hins vegar í samráð við Skólaskrifstofu.
- Vinna að sjálfsmati stofnunarinnar samkvæmt matsáætlun. Halda matsfundi reglulega og vinna umbótaáætlun í framhaldi af því.
- Símenntunaráætlun verður unnin fyrir leikskólann og verður henni skilað með starfsáætluninni.
- Tryggja að greinargóðar upplýsingar fylgi barni úr leikskóla í grunnskóla.
- Lögð er könnun fyrir starfsmenn og foreldra um skólastarfið.



**Mannauður:**

- Styrkja starfsímynd og virðingu starfsmanna og laða að hæfa og ánægða starfsmenn.
- Nýta niðurstöður úr könnunum meðal starfsmanna til að bæta starfsumhverfi m.a. með vönduðum kynningum, leiðsögn og með því að taka tillit til ábendinga.
- Að starfsmenn taki þátt í mótun og stefnu skólans, m.a. með matsfundum.
- Að starfsmenn hafi aðgang að skipulagðri endurmenntun til að auka og viðhalda hæfni, þekkingu og starfsgleði sinni, jafnframt því sem hún þjóni hagsmunum stofnunarinnar sem heildar.
- Með virku upplýsingastreymi og skilvirkum boðleiðum leiðir það til að starfsmenn skólans séu meðvitaðir um hlutverk sitt, starfsvið og ábyrgð.

## Umbótaáætlun Hraunvallaskóla skólaárið 2013 - 2014

Umbótaáætlun inniheldur bæði ný verkefni og umbætur á verkefnum sem voru fyrir í skólanum. Áætlunin er unnin út frá niðurstöðum verkefnavinnu starfsmanna leikskólans starfsárið 2012 -2013. Í umbótaáætluninni er gerður greinarmunur á því hvort verkefni tilheyra grunn- eða leikskólastigi þar sem unnið er stundum sameiginlega að verkefnum. Sum verkefni eiga við bæði stigin og er þá ekkert sérstakt tekið fram.

Verkefni eru skilgreind, tímamörk sett og tekið fram hverjir eru ábyrgðaraðilar einstakra verkefna.

Verkefni	Tímamörk	Ábyrgðaraðilar
Aukin SMT þjálfun – samstillta vinnu alls starfsfólks	Allt skólaárið	SMT-teymi
Aukin samvinna við foreldra – bjóða foreldrum að koma í heimsókn í skólann	Allt skólaárið	Deildarstjórar / Skólastjórnendur
Kynning á vinnu á kennsluvæðum	Allt skólaárið – símenntunarfundir	Kennarar / deildarstjórar
Auka upplýsingarmiðlun til foreldra og samfélagsins með virkri heimasíðu, fréttabréfum og tölvupósti	Allt skólaárið	Deildarstjórar/ Skólastjórnendur
Auka samskipti /samvinnu á báðum skólastigum	Allt skólaárið	Kennarar ásamt stjórnendum
Auka vægi útikennslu	Allt skólaárið	Kennarar
Kynning á leikskólanum –	Fyrsta heimsókn	Deildarstjórar /

<b>fyrsta heimsókn</b>	<b>barnsins í leikskólann</b>	<b>Skólastjórnendur</b>
<b>Kynning á skólastarfi</b>	Foreldrafundur að hausti og heimasíður skólastiga	Skólastjórnendur/ deildarstjórar
<b>Auka samskipti stjórnenda við foreldra með því að vera sýnilegri á svæðum skólans við upphaf og lok skóladags</b>	Allt skólaárið	Stjórnendur
<b>Bæta umhirðu og umgengni í skólanum</b>	Allt skólaárið	Allt starfsfólk skólans
<b>Bæta móttöku og kveðjustund barna, heilsa hverju barni og ávarpa það með nafni, kveðja skal sérhvert barn og þakka fyrir daginn</b>	Allt skólaárið	Allt starfsfólk leikskólans
<b>Nýtt starfsfólk kynnr sig með nafni fyrir foreldrum og börnum.</b>	Þegar nýr starfsmaður byrjar	Allt starfsfólk leikskólans
<b>Efla allt skólastarf með símati þannig að öllum nemendum líði sem best</b>	Allt skólaárið	Allt starfsfólk leikskólans
<b>Vinna með nýja aðalnámskrá leikskóla</b>	Allt skólaárið	Allt starfsfólk leikskólans
<b>Teymisvinna</b>	Allt skólaárið	Kennarar / Skólastjórnendur
<b>Jákvæður skólabragur</b>	Allt skólaárið	Starfsmenn
<b>Heilsueflandi skóli</b>	2012-2016	Lýðheilsuteymi
<b>Verkefnateymi</b>	Allt skólaárið	Teymistjórar / starfsmenn

## Verkefnaáætlun Hraunvallaskóla 2013 - 2014

- Starfsmannasamtöl og ráðningar starfsmanna
- Skóladagatal leikskólans fyrir skólaárið 2013-2014
- Rekstur skólans – samrekstur leik- og grunnskóla
- Foreldrasamtöl í mars
- Starfsmannasamtöl – febrúar – mars
- Inntaka nýrra nemenda í leikskólann á haustin (ágúst – september) – Kynning fyrir vetrarstarfið
- Stuðla að vellíðan starfsmanna – símenntun, öflugt starfsmannafélag
- Unnið að skólanámskrá Hraunvallaskóla – leikskóla
- SMT – fræðsla fyrir alla starfsmenn

Verkefnaáætlun leikskólans sem tengist sí- og endurmenntun starfsfólks fyrir skólaárið 2013 - 2014 er sett fram í símenntunaráætlun skólans. Helstu áherslur og markmið fyrir komandi skólaár eru:

- Þróun fjölbreyttra kennsluaðferða – DUNN og DUNN námsstílar o.fl.
- Stuðla að vellíðan nemenda í hinu daglega starfi (SMT) – festa í sessi
- Samstarf leik- og grunnskóla
- Námsmat
- Styrkja millistjórnendur leikskólans til forystu
- Vellíðan starfsmanna
- Heilsueflandi skóli
- Jákvæður skólabragur
- Árangursstjórnun

## Verkefnaáætlun 2013 - 2014

Stefnukort	Starfshópur	Verkefni	Tilgangur	Tímabil
Mannauður	Stjórnendur Hraunvallaskóla	Árangursstjórnun – Umbótaverkefni	Að auka færni í að gera stefnumarkandi áætlanagerð og ná sem bestum árangri í starfi	Skólaárið 2013-2014
Mannauður	Skólastjórnendur	Starfsmannasamtöl – Umbótaverkefni	Mat starfsmanna á starfinu, hvernig hefur gengið og leið til úrbóta.	febr. – mars 2014
Mannauður	Skólastjórnendur	Ráðningar starfsmanna – Umbótaverkefni	Ráða inn kennara og annað starfsfólk fyrir komandi skólaár.	mars – júní 2014
Mannauður Verklag	Kennarar í leik- og grunnskóla	Samstarf leik- og grunnskóla	Efla tengsl á milli leik- og grunnskóla og þróa samstarf og samskipti milli kennara skólanna	Skólaárið 2013- 2014
Fjármál	Skólastjórnendur	Umbótaverkefni	Rekstur Hraunvallaskóla – samrekstur leik- og grunnskóla	Skólaárið 2013 - 2014
Þjónusta	Kennarar – Leikskóla	Foreldrasamstarf	Upplýsingamiðlun og samvinna	ágúst 2013 og febrúar 2014
Þjónusta	Skólastjórnendur – deildarstjórar, kennarar	Móttaka nýrra nemenda	Móttaka nemenda í leikskólann að hausti	gúst – September 2013
Þjónusta / Verklag	Skólastjórnendur – kennarar	Kynningarfundir	Kynningarfundir fyrir foreldra að hausti	September 2013
Þjónusta / Verklag	Skólastjórnendur	Umbótaverkefni	Unnið að gerð skólanámskrár leikskóla	Skólaárið 2013- 2014
Þjónusta	Skólastjórnendur	Sjálfsmat/Umbótaverkefni	Viðhorfskönnun foreldra v/mötuneytis skólans	Nóvember 2013
Mannauður	Lýðheilsuteymi	Umbótaverkefni	Heilsueflandi skóli	Skólaárið 2013- 2014
Mannauður	Allt starfsfólk	SMT – Símenntun	Að stuðla að vellíðan nemenda og starfsfólks í hinu daglega starfi.	Allan veturinn 4 klst. Á mánuði.
Mannauður Verklag	Nýtt starfsfólk	SMT – Símenntun	Að kynna SMT innan skólans	Ágúst 4 klst.
Verklag	Tengsl list- og verkgreina við umsjónarkennslu	Umbótaverkefni	Unnið með tengsl list og verkgr. við umsjónak.	Skólaárið 2013 - 2014
Mannauður	Stjórnendur	Ýmis námskeið og ráðstefnur	Styrkja faglega stjórnun.	Skólaárið 2013– 2014

<b>Mannauður – Verklag</b>	Stjórnendur, kennarar og annað starfsfólk á leik- og grunnskólastigi	Ráðstefna Samtaka áhugafólks um skólaþróun – Símenntun	Að fylgjast með, læra og taka þátt í umræðum um þá miklu þróun sem á sér stað í skólaumbótum og rannsóknum.	nóvember 2013.
<b>Mannauður – Verklag</b>	Stjórnendur / kennarar og annað starfsfólk	Fræðslufundir og námskeið Skólaskrifstofu – Símenntun	Að efla fagþekkingu og stuðla að fræðslu.	Skólaárið 2013 – 2014.
<b>Mannauður</b>	Allt starfsfólk	Stuðla að vellíðan starfsmanna/símenntun	Auka starfsánægju með því að veita öllum tækifæri til að hámarka árangur sinn	Skólaárið 2013 – 2014
<b>Mannauður</b>	Kennarar	Þróun námsmats /símenntun	Að færa námsmat í takt við einstaklingsmiðað nám	Skólaárið 2013– 2014
<b>Mannauður – Verklag</b>	Kennarar	Verkátækun um teymisvinnu	Efla færni og þekkingu starfsmanna á teymisvinnu og samstarfi.	Skólaárið 2013– 2014
<b>Mannauður - verklag</b>	Allt starfsfólk	Öflugt starfsmannafélag	Efling starfsgleði og vellíðan starfsmanna	Allt skólaárið

<b>Tímaás verkefnaáætlunar</b>	Ágúst	Sept.	Okt.	Nóv.	Des.	Jan.	Feb.	Mars	Apríl	Mai	Júní
Árangursstjórnun											
Starfsmannasamtöl											
Ráðningar starfsmanna											
Deildarskipulag fyrir skólaárið 2013-2014											
Rekstur Hraunvallaskóla – samrekstur leik – og grunnskóla											
Foreldrasamtöl – leikskóli											
Inntaka nýrra nemenda í leikskóla											
Kynningarfundir fyrir foreldra að hausti											
Skóladagatal											
Vinna að gerð skólanámskrár leikskóla											
Endurskoðun áætlana fyrir veturinn											
Sjálfsmat skóla (sjá sjálfsmatsáætlun)											
Jákvæður skólabragur											
Þróun kennsluhátta											
SMT innlagnir hefjast											
SMT – símenntun											
SMT – nýtt starfsfólk											
Námskeið/önnur en frá Skólaskrifstofu											
Verkætlun um teymisvinnu kennara											
Símenntun stjórnenda – styrkja faglega stjórnun											
Fræðslufundir og námskeið Skólaskrifstofu											
Þróun námsmats											
Stuðla að vellíðan starfsmanna og nemenda											
Styrkja millistjórnendur leikskóla til forystu											

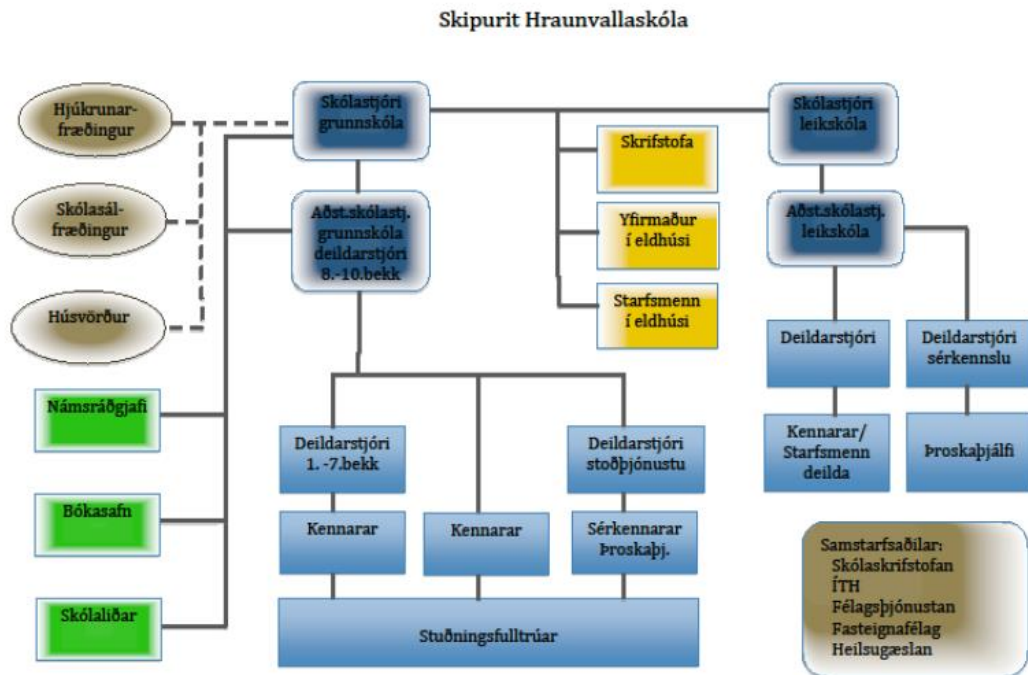
# HRAUNVALLASKÓLI – framúrskarandi skólastarf

	Markmið	Mælikvarðar	Viðmið	Leiðir	Tími	Hver
<b>Þjónusta</b>	Allir nemendur fáí kennslu við hæfi	Hlutfall ánægðra foreldra	85%	Viðhorfskönnun meðal foreldra	Vor 2014	Stjórn-endateymi
	Nemendum líði vel í skólanum	Hlutfall nemenda sem líður vel í skólanum	85%	Viðhorfskannanir meðal nemenda	Vor 2014	Stjórn-endateymi
	Góð samvinna heimils og skóla	Hlutfall ánægðra foreldra með samvinnuna Fjöldi heimsóknna á heimasíðu skólans	80%	Viðhorfskönnun meðal foreldra. Mælingar á heimsóknnum	Vor 2014	Stjórn-endateymi
	Styrk tengsl við grenndar-samfélagið	Halda skrá yfir notkun hússins	Notkun á húsnæði og fyrir-spurnir	Félögum og hópum boðið að nota skólann fyrir utan skólatíma	Vor 2014	Stjórn-endateymi
	Markmið	Mælikvarðar	Viðmið	Leiðir	Tími	Hver
<b>Fjármál</b>	Rekstur innan fjárheimilda	Frávik frá fjárhags-áætlun	0,5% frávik < = fjárhags-ramma	Reglulegt kostnaðareftirlit framkvæmt í gegnum stjórnendakerfið	2014	Stjórnendur
	Gerð verði greiðslu-áætlun	Frávik frá greiðslu-áætlun	< = greiðslu-áætlun	Greiðsluáætlun sé nákvæm og henni fylgt. Reglulegt eftirlit og endurmat	2014	Stjórnendur
	Markmið	Mælikvarðar	Viðmið	Leiðir	Tími	Hver
<b>Ferli</b>						
	Ábyrgð og þátttaka nemenda	Fjöldi nemenda sem fá skráningu	25%	SMT notað markvisst	Skólaárið 2013-2014	Teymi
	Starfs-áætlanir	Gæði og framkvæmd starfs-áætlana	90%	Raunhæfni verkefna í framkvæmd	Vor 2014	Stjórn-endateymi
	Virkar boðleiðir og skilvirkir verkferlar	Fjöldi heimsóknna á heimasíðu Hlutfall starfsmanna ánægð með boðleiðir	80% 3 - 4 verkferlar unnir á árinu	Teljari á heimasíðu Könnun meðal starfsmanna Kynningar	Vor 2014	Stjórn-endateymi
	Markmið	Mælikvarðar	Viðmið	Leiðir	Tími	Hver
<b>Mannauður</b>	Tækifæri allra til að hámarka árangur sinn	Hlutfall ánægðra starfsmanna í skólanum	90%	Stuðningur og hvatning deildar- <b>stjóra</b> og viðhorfs-kannanir	Vorið 2014	Stjórn-endateymi
	Starfsþróun og virk símenntunar-áætlun	Hlutfall starfsmanna sem tekur þátt í símenntun	95%	Regluleg starfs-mannaviðtöl	Vorið 2014	Stjórn-endateymi
	Starfsánægja og starfs-hvatning	Hlutfall starfsmanna sem telja góðan starfsanda ríkja í sínum skóla	90%	Tækifæri til símenntunar, starfshvatning	Vorið 2014	Stjórn-endateymi



# Skipurit Hraunvallaskóla

Í Hraunvallaskóla eru tveir skólastjórar, skólastjóri grunnskóla og skólastjóri leikskóla. Skipurit skólans tekur mið af því skipulagi.



## Sjálfsmat leikskóla

Matsáætlunin Hraunvallaskóla-leikskóla skiptist í tvo hluta, annars vegar það sem gert er á hverju ári og hins vegar það sem gert er annað hvert ár. Matsáætlunin tengist markmiðum og mælikvörðum skólans.

### Á hverju ári

- Matsfundir að vori meðal starfsmanna – skólastarfið í heild metið og einstakir þættir þess.
- Kynningarfundir fyrir foreldra að hausti og endurmat á þeim
- Starfsmannasamtöl – taka saman helstu niðurstöður.
- SMT – SET listinn lagður fyrir og úrvinnsla
- Starfsáætlun – starfsáætlun endurskoðuð í tengslum við gerð fjárhagsáætlunar á hverju hausti.
- Símenntunaráætlun – Áætlunin er kynnt fyrir starfsmönnun og ábendingar fengnar frá þeim áður en hún er lögð fram. Starfsmenn skila yfirliti yfir sí- og endurmenntun í starfsmannasamtölum. Taka þarf saman helstu niðurstöður, þ.e. hve margir starfsmenn taka þátt í símenntun.
- Yfirferð á niðurstöðum úr heildarmati skólaársins
- Tengsl við grenndarsamfélagið

### Annað hvert ár

- Starfsmannakönnun – lögð fyrir af Hafnarfjarðarbæ og eftirfylgni vegna hennar.
- Viðhorfskönnun meðal foreldra - lögð fyrir af Hafnarfjarðarbæ og eftirfylgni vegna hennar.
- Könnun á notkun fjölbreyttra kennsluaðferða í skólanum og námsstíla Dunn og Dunn. Aðgerðaráætlun unnin í framhaldi af niðurstöðum könnunarinnar.
- Matsfundur með þátttöku foreldra og nemenda. Unnið er út frá meginmarkmiðunum:
  - o Allir nemendur fá kennslu við hæfi.
  - o Nemendum líði vel í skólanum.
  - o Góð samvinna heimilis og skóla.
- Fjölbreytt námsmat – könnun á námsmati í Hraunvallaskóla.
- Könnun meðal starfsmanna - Unnið er út frá meginmarkmiðinu: Tækifæri allra til að hámarka árangur sinn, starfsánægja og starfshvatning.
- Ábyrgð og þátttaka nemenda og kennara – kanna notkun á SMT-kerfi skólans.
- Könnun á stjórnendateymi skólans.

## Endurmat úr könnunum

Í viðhorfskönnun sem send var til foreldra komu fram nokkrir punktar sem við þurfum að efla okkur í. Upplýsingaflæði til foreldra af erlendum uppruna væri ábótavant (upplýsingar þurfa að vera skrifaðar á fleiri tungumálum en íslensku) og mun það vera stefna okkar að efla það til muna á skólaárinu 2013-2014. Við munum einnig skerpa á skýrum fyrirmælum starfsmanna og eftirfylgni þeirra sem og jákvæða styrkingu. Auka fjölbreytni á útisvæðum sbr. vettvangsferðir. Leiksvæðið úti kom illa út úr viðhorfskönnuninni og hefur það nú þegar verið endurbætt.

Hraunvallaskóli er heilsueflandi skóli og mun það verða hans meginmarkmið næsta vetrar að endurskoða matseðla með tilliti til hollustu og fjölbreytileika. Upplýsingaflæði á skólastarfinu í heild sinni á að efla á árinu og mun það vera meginmarkmið skólaársins að bæta úr því sem og að klára skólanámskrá leikskólans.